



ExxonMobil

Energia: um desafio para o mundo ... uma prioridade para nós.™



**Relatório
de Cidadania
Corporativa
2011**
Destques

“Nossa maior força é o desenvolvimento de tecnologias e técnicas que maximizam o valor enquanto aumentamos a nossa segurança, eficiência e desempenho ambiental.”

Rex W. Tillerson
Keynote Address at CERAWEEK
March 9, 2012

Seja bem-vindo ao Relatório de Cidadania Corporativa 2011 – Destaques

Em uma era de mudanças globais e volatilidade do mercado, uma coisa é certa: os cidadãos ao redor do mundo continuarão buscando o progresso econômico e social para melhorar a qualidade de suas vidas e a de suas famílias. O papel da energia segura, confiável e acessível na conquista dessas aspirações será crucial.



Na ExxonMobil, temos orgulho de desempenhar nosso papel em ajudar a alcançar as necessidades de energia do mundo. É esperado que a demanda cresça em aproximadamente 30% até 2040, conforme as economias se expandem e a população do mundo chega a 9 bilhões de pessoas. O fornecimento dessa energia de maneira segura e ecologicamente responsável, na enorme proporção em que será necessária, é um dos maiores desafios com o qual o mundo se deparará nas próximas décadas.

O Relatório de Cidadania Corporativa – Destaques, resume como a ExxonMobil está desempenhando seu papel no cumprimento deste desafio. Nele, delineamos nossos planos, iniciativas e desempenho relacionados à segurança, ao meio ambiente, ao desenvolvimento econômico, à governança corporativa e ao progresso social.

Você está convidado a ler sobre nosso desempenho em cidadania e seus comentários são bem-vindos.

A handwritten signature in black ink that reads "Rex W. Tillerson".

Rex W. Tillerson
Presidente e CEO

Sobre a ExxonMobil

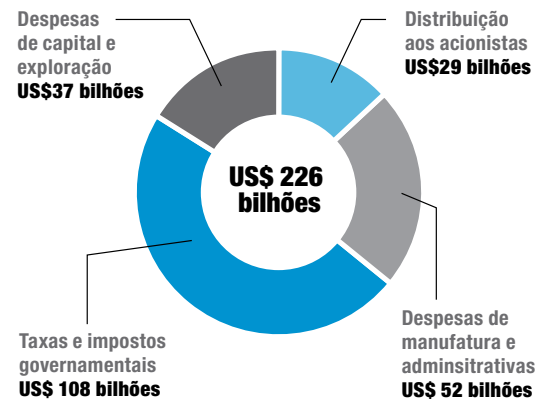
Energia: um desafio para o mundo... uma prioridade para nós.

Nosso compromisso com a integridade das operações, assim como nossa especialização técnica, nossa força financeira e alcance global oferecem uma vantagem competitiva para todas as empresas que compõem nossas linhas de negócios Exploração e Produção, Refino e Distribuição e de Químicos.



Visite nosso site para ver nossas histórias de cidadania global: exxonmobil.com/globalstories

Contribuição Econômica Global da ExxonMobil em 2011



Contribuições da "indústria de óleo e gás para a economia dos EUA em dólares

Empregos gerados

9,2 milhões de empregos dos EUA

Rendimentos do trabalho

US\$ 533,5 bilhões dos rendimentos do trabalho dos EUA

Valor agregado à economia dos EUA

US\$ 1,1 trilhão do produto interno bruto (PIB) dos EUA

Fonte: PricewaterhouseCoopers, maio 2011; disponível em api.org



Operamos instalações ou comercializamos produtos em quase todos os países do mundo.



Exploramos petróleo e gás natural em seis continentes.



Realizamos extensas pesquisas para melhoria contínua de nossos negócios, assim como novas fontes emergentes de energia e tecnologias.



Exploração e Produção

Nossa base de ativos de Exploração e Produção é geograficamente diversificada, com extensão em 36 países, locais de produção em 23 países e vendas de gás natural em 32 países.

4,5

milhões de barris de óleo equivalente de produções novas de óleo e gás por dia



Refino e Distribuição

Como a maior empresa de refino do mundo, a ExxonMobil tem participação em 36 refinarias em 21 países, fornecendo combustíveis, lubrificantes e outros produtos e matérias-primas de alto valor para os nossos clientes.

6,4

milhões de barris por dia em vendas de produtos petrolíferos



Químicos

A ExxonMobil é líder na indústria química, com participação em 51 instalações próprias e de joint-venture no mundo todo.

25

milhões de toneladas métricas em vendas de produtos químicos primários



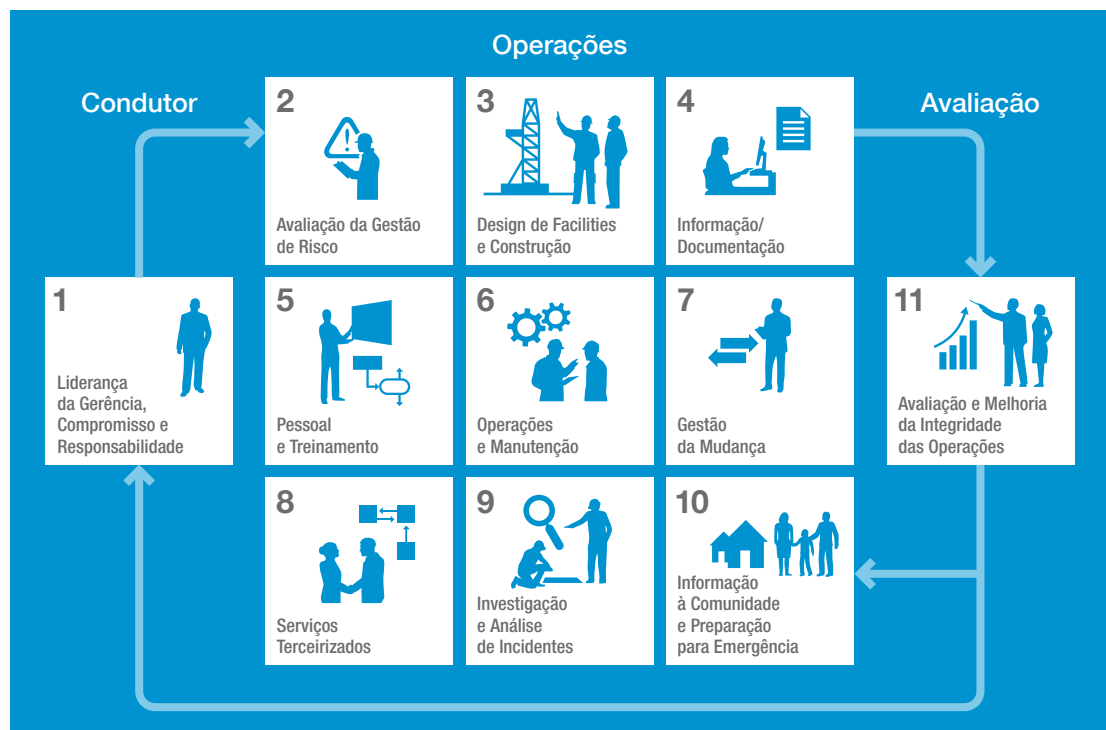
Governança corporativa e gerenciamento dos riscos

A ética e o alto padrão de conduta de negócios da ExxonMobil são cruciais para a manutenção de nossa licença de operação global. Espera-se que todos os nossos funcionários cumpram os altos padrões de integridade comercial e implementem os sistemas de gerenciamento globais da ExxonMobil.



Em 2011, continuamos a promover a conscientização global sobre segurança através do "Actively Caring and Approaching Others" (Cuidado Efetivo e Aproximação aos Outros), no qual os funcionários são capacitados e encorajados a assumir a responsabilidade por sua própria segurança e pela dos outros.

Sistema de Gerenciamento de Integridade das Operações - OIMS



Nossas Prioridades

Condução do desempenho de segurança. A implementação de nosso Sistema de Gerenciamento de Integridade das Operações (OIMS) em nossas atividades diárias exige fazer da segurança – das pessoas, instalações e do meio ambiente – o centro da tomada de decisões. A meta da ExxonMobil de acabar com os acidentes e incidentes ainda não foi alcançada, porém, com o OIMS, nós continuamos a buscá-la.

Manutenção dos padrões de gerenciamento. Em todas as operações globais da ExxonMobil, nós usamos padrões de gerenciamento consistentes para ajudar a assegurar a integridade das operações e sustentar nossa tomada de decisões.

Manutenção da integridade. Nossos Padrões de Conduta de Negócios definem a conduta ética global da Corporação e de suas subsidiárias de participação majoritária. Esses Padrões incorporam valores relacionados aos direitos humanos, trabalho, proteção do meio ambiente e integridade à nossa cultura.

“O estatuto do PICC tem o objetivo de aconselhar a Corporação em questões públicas, especialmente quando relacionadas à segurança, saúde e ao meio ambiente.”

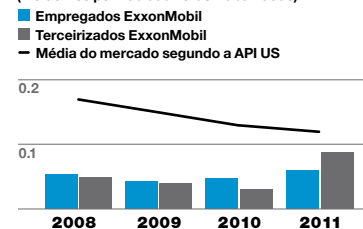
Edward Whitacre, Jr.
Presidente do Public Issues and Contributions Committee (Comitê de Questões Públicas e Contribuições)



A Diretoria do Public Issues and Contributions Committee (PICC) revisa e fornece aconselhamento nas políticas, programas e práticas significativas para o público, incluindo tópicos de cidadania corporativa. Em 2011, os membros do PICC e outros diretores visitaram o projeto de areias asfálticas Kearl em Alberta, no Canadá. Para saber mais sobre como a ExxonMobil e a Imperial Oil estão gerenciando o projeto Kearl, veja a visita ao local em nosso Relatório de Cidadania Corporativa completo.

Taxa de incidentes por tempo perdido

(Incidentes por 200.000 horas trabalhadas)



A segurança deve ser mais que uma prioridade. Ela deve ser um valor que guia todos os níveis da organização. Os funcionários são treinados para identificar e avaliar riscos e para que relatem quaisquer problemas observados.



Comprometimento com a proteção ambiental

O desenvolvimento da energia, crucial para o progresso social e econômico—, requer um gerenciamento ambiental cuidadoso.

Todos os processos industriais envolvem riscos e a produção de óleo e gás não é diferente. Nossos processos de gerenciamento ambiental ajudam a mitigar os riscos sistematicamente por todo o ciclo de vida de nossas operações.



As vantagens econômicas e ambientais da queima mais limpa do gás natural fazem deste combustível uma fonte principal de fornecimento global de energia. Nós acreditamos que uma resposta efetiva às preocupações públicas com o desenvolvimento não convencional de recursos requer o gerenciamento apropriado dos riscos associados pelo setor, assim como a explicação ao público e aos governantes sobre como estamos fazendo isso. Para obter mais informações, consulte exxonmobil.com/hydraulicfracturing.



9.500

projetos de remediação ativos no local gerenciados pelos serviços ambientais da ExxonMobil no mundo todo

100%

de nossos 115 principais locais de operação avaliados para a sensibilidade da água e biodiversidade

A região nos arredores de nossa refinaria em Slagen, Noruega, é uma área de biodiversidade valiosa, que fornece um habitat para diversas espécies vulneráveis. Em 2011, nós conduzimos um estudo de caracterização biológica dos 130 hectares de floresta costeira de posse da empresa e desenvolvemos um plano de gerenciamento ecológico correspondente.



Em 1º de julho de 2011, a ExxonMobil Pipeline Company (EMPCo) sofreu um rompimento em seu gasoduto Silvertip, resultando na liberação estimada de 1.509 barris de óleo bruto no Rio Yellowstone, próximo a Laurel, Montana nos EUA. A EMPCo implementou imediatamente seus planos de resposta a emergências com a participação de mais de 1.000 pessoas no esforço principal de resposta e limpeza, que foi concluído em outubro de 2011.

A EMPCo assume total responsabilidade pelo incidente e está trabalhando de forma cooperativa com todas as agências envolvidas na fase de investigação e correção.

Nossas Prioridades

Proteção dos recursos. A ExxonMobil aplica uma abordagem sistemática para compreender e gerenciar a gama completa dos possíveis impactos ambientais associados às nossas operações e produtos—desde as atividades iniciais de planejamento ao fechamento final—incluindo os impactos ao ar, água, biodiversidade e serviços de ecossistema.

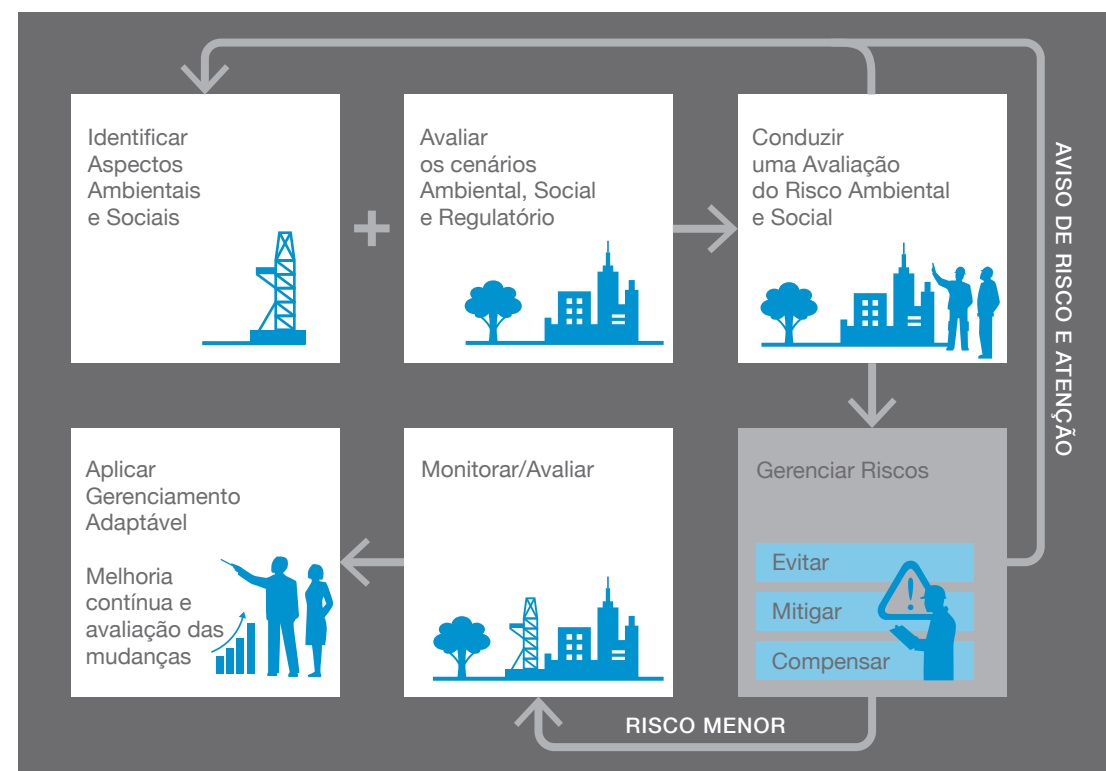
Em direção ao zero. Assumimos um papel de liderança no desenvolvimento de recomendações do setor em relação ao aprimoramento dos recursos de resposta a vazamentos de óleo. Continuamos nossos esforços para incutir uma mentalidade de vazamentos zero, ao mesmo tempo em que desenvolvemos e aprimoramos nossos sistemas de gerenciamento de riscos.

Gerenciamento de riscos climáticos. Estamos trabalhando em várias frentes para explorar as soluções para o desafio complexo da mudança climática. Desde a redução da queima de gás e eficiência energética ao investimento em novas tecnologias, nós acreditamos que a solução, assim como o desafio, será multifacetada.

“O sucesso do projeto Virginia Carolina Chemical deriva da cooperação entre a Agência de Proteção Ambiental dos EUA e a ExxonMobil.”

Stephanie Yvette Brown
Região 4 da Agência de Proteção Ambiental (EPA), sobre a reparação da Corporação Virginia Carolina Chemical (VCC)

Processo de gerenciamento ambiental e social



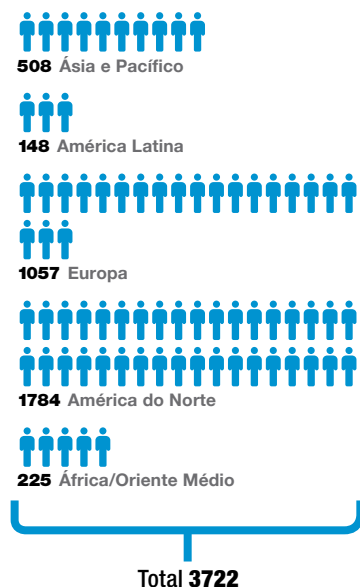
Ao iniciarmos os principais projetos, nós realizamos uma avaliação do impacto ambiental, socioeconômico e na saúde, começando com a identificação dos aspectos—como estradas, gasodutos ou equipamento—que possam interferir com o ambiente natural e social, conduzindo uma avaliação dos riscos e desenvolvendo estratégias para evitar ou gerenciar esses riscos. Esse processo iterativo continua por todo o ciclo de vida de um ativo.



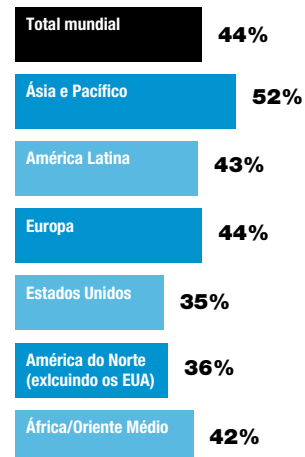
Apoio ao crescimento econômico

Nós operamos em países com diferentes tendências de desenvolvimento econômico ao redor do mundo. Nosso foco está no desenvolvimento da capacidade econômica de modo a beneficiar as pessoas, comunidades e empresas ao longo do tempo.

Expatriados por Região de Origem



Porcentagem de novas contratações e gerentes mulheres por área geográfica



Mais de **65**

mil funcionários treinados em 2011



Nós desenvolvemos ativamente futuros líderes ao redor do mundo por meio de avaliações do trabalho, experiência no emprego, educação e treinamento direcionados.



Programas rigorosos de treinamento e desenvolvimento nos permitem cumprir os objetivos locais de contratação e desenvolver forças de trabalho locais. Nós utilizamos um conteúdo de treinamento global comprovado, adequado ao nosso ambiente operacional. O treinamento cobre tópicos que vão desde a cultura da ExxonMobil até o treinamento específico de projeto e operações.

Nossas Prioridades

Desenvolvimento da força de trabalho local. O desenvolvimento de um grupo diversificado de funcionários talentosos sustenta nossos negócios. Nosso objetivo é maximizar o recrutamento e a capacidade da força de trabalho, incluindo especialistas técnicos e líderes que possam adicionar valor localmente e competir globalmente.

Desenvolvimento de fornecedores locais. Nosso objetivo é construir e manter uma cadeia de suprimentos globalmente competitiva nos locais em que operamos. Nossos programas asseguram que as atividades de contratação e compra fortalecem a economia do país anfitrião e nos posicionam como parceiro preferencial.

Investimentos estratégicos na comunidade. Por meio de parcerias com os poderes público e o privado e do comprometimento contínuo com nossos parceiros, trabalhamos para melhorar as condições econômicas das comunidades locais. Nossos investimentos se concentram nas necessidades da comunidade e cobrem uma gama de questões como educação, saúde, infraestrutura e meio ambiente.

15.000

mulheres indonésias participaram de um programa de microfinanciamento local



As afiliadas da ExxonMobil na Indonésia criaram um programa de microfinanciamento para desenvolver o empreendedorismo das moradoras de comunidades de baixa renda. O programa faz pequenos empréstimos sem caução e mune os novos mutuários com habilidades financeiras por meio do apoio de tutores da comunidade. No final de 2011, os participantes pegaram aproximadamente US\$ 500.000 em empréstimos, com desempenho de quase 100% de restituição dos empréstimos.



Em 2011, um fabricante local entregou e instalou 2.000 toneladas métricas de gasodutos de aço no campo em alto-mar Edop-Idoho na Nigéria, marcando a primeira vez em que a indústria de óleo e gás usou uma tubulação feita no país para uma aplicação offshore. A afiliada nigeriana da ExxonMobil, a Mobil Producing Nigeria, trabalhou por mais de quatro anos com o fabricante e com uma agência governamental para ajudar a preparar o fornecedor.

US\$869

milhões em gastos diretos com empresas pertencentes a minorias e mulheres nos Estados Unidos



O Enterprise Development Center em Astana, no Cazaquistão, forneceu treinamento para mais de 9.000 empreendedores locais desde 2005. Em 2011, a ExxonMobil inaugurou um novo centro de treinamento em Atyrau para desenvolver fornecedores na região de óleo e gás do Cazaquistão.



Promoção do desenvolvimento social

Nossa abordagem de envolvimento com as comunidades onde vivemos e trabalhamos demonstra nosso respeito fundamental pelos direitos humanos, assim como nossa crença de que comunidades fortes proporcionam um ambiente de negócios estável.



Por meio da consulta aberta, nós trabalhamos para compreender e incorporar as perspectivas das populações locais ao planejamento e à execução de projetos e às operações em andamento. Na foto acima, a afiliada da ExxonMobil, a Exxon Neftegas Limited, interrompe o trânsito para que os criadores de renas atravessem a Bacia de Chayvo em uma ponte construída no projeto.



Um membro da equipe de projeto de gás natural liquefeito de Papua-Nova Guiné distribui um boletim informativo para a comunidade. Um envolvimento eficaz dos parceiros se traduz no fornecimento de um canal de comunicação para que os moradores locais possam expressar suas preocupações em relação ao projeto.

US\$ 278

milhões em concessões combinadas para corporações e funcionários em dinheiro, mercadorias e serviços no mundo todo

79%

dos contratos do pessoal de segurança privada foram aperfeiçoados para incluir cláusulas que tratam de questões de direitos humanos

Nossas Prioridades

Respeito aos direitos humanos. Nosso compromisso com os direitos humanos é apoiado pelas diretrizes em nossos *Padrões de Conduta de Negócios*, que são consistentes com o espírito e intenção da *Declaração Universal dos Direitos Humanos das Nações Unidas* e com a Declaração da Organização Internacional do Trabalho *sobre os Direitos e Princípios Fundamentais no Trabalho*.

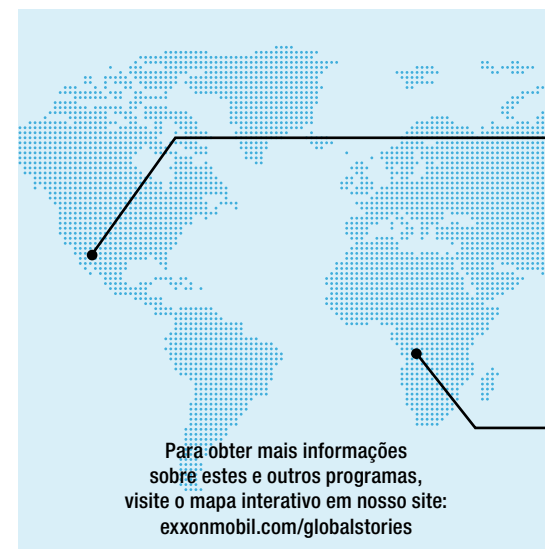
Consulta e envolvimento da comunidade. A ExxonMobil tem o compromisso de se relacionar com as comunidades de forma respeitosa às suas culturas e costumes. Nós trabalhamos para atender às preocupações da comunidade por todo o ciclo de vida de um projeto ou operação.

Progresso e desenvolvimento social. Buscamos atividades com metas estratégicas alinhadas às prioridades sociais globais, bem como os pontos positivos de nossos negócios. Nos concentramos em ajudar a solucionar três questões globais: o avanço econômico das mulheres, aprimoramento do ensino de matemática e ciência e o término das mortes por malária.

“As mulheres podem e devem ser os catalizadoras do desenvolvimento econômico dos países ao redor do mundo.”

Suzanne McCarron
Presidente da
Fundação ExxonMobil

Investimento Comunitário Global



Para obter mais informações sobre estes e outros programas, visite o mapa interativo em nosso site: exxonmobil.com/globalstories



Treinamento de Líderes Comunitários no México

Uma oficina de uma semana treinou membros-chave do Conselho de Assessoria para o Desenvolvimento Sustentável do Ministério do Meio Ambiente na execução de projetos ambientais e sociais.



A Viagem dos Sonhos de Bernard Harris na África

Em 2011, o astronauta Bernard Harris viajou para a África para encorajar mais de 1.000 alunos a alcançarem seus sonhos por meio da educação.



Funcionários da área de saúde ao redor do mundo estimam que aproximadamente 655.000 pessoas morrem anualmente devido à malária. Com a ajuda da ExxonMobil, o programa *NightWatch* da *Malaria No More* atingiu mais de 5 milhões de camaroneses com mensagens educativas sobre o uso de mosquiteiros. Em parceria com celebridades locais e líderes comunitários, uma mensagem é transmitida às 21h00, todas as noites, quando os mosquitos voam. Na foto à esquerda, a popular cantora camaronesa Sine mostra às crianças como usar um mosquiteiro.



Dados sobre cidadania

	2008	2009	2010	2011
Compromisso com a Proteção Ambiental*				
Derramamento de navios de esquadra (próprios/operados e arrendamentos de longo prazo) número de hidrocarbonetos derramados > 1 barril	0	0	0	0
Outros derramamentos (não de navios de esquadra), número de derramamentos de óleo, químicos e fluidos de perfuração > 1 barril	211	242	210	484
Hidrocarbonetos derramados (óleo derramado) milhares de barris	20	17	8	18
Outros vazamentos, milhares de barris	0	1	40	2
Descargas de hidrocarbonetos controlados para a água, milhares de toneladas métricas	1,8	1,4	1,3	1,3
Dióxido de Enxofre (SO ₂) emitido, milhões de toneladas	0,19	0,16	0,14	0,13
Óxido de Nitroso (NOx) emitido, milhões de toneladas métricas	0,15	0,13	0,12	0,14
Compostos Orgânicos Voláteis (COVs) emitidos, milhões de toneladas	0,25	0,22	0,22	0,23
COVs emitidos, toneladas métricas por 100 toneladas métricas de produção de transformações				
Upstream	0,069	0,068	0,073	0,076
Refino	0,012	0,011	0,012	0,011
Químicos	0,043	0,036	0,036	0,032
Total de resíduos perigosos eliminados, milhões de toneladas métricas	0,4	0,8	1,3	1,9
Gastos ambientais, bilhões de dólares	5,2	5,1	4,5	4,9
Consumo de água doce, milhões de barris	2.216	2.185	2.141	2.342
Número de hectares de proteção do habitat da vida selvagem	0	140	2.600	2.700
^{1,2} Emissões de Gases de efeito estufa, absoluto (patrimônio líquido, CO ₂ - emissões equivalentes), milhões de toneladas	126	124	125	129
^{1,2} Emissões de Gases de efeito estufa, normalizado (patrimônio líquido, CO ₂ - emissões equivalentes), toneladas por 100 toneladas de produção transformada				
Upstream	21,0	20,2	20,3	20,7
Downstream	21,0	21,0	20,8	20,4
Químicos	59,8	60,7	57,9	57,1
Intensidade Energética, normalizada versus Sistema de Gestão de Energia (GEMS) ano base (2000) – refino	93,4	92,6	91,4	90,2
Intensidade Energética, normalizada versus Sistema de Gestão de Energia (GEMS) ano base (2001) – craqueamento a vapor químico	91,3	90,3	89,3	87,8
Capacidade de Cogeração em que temos interesses, gigawatts	4,6	4,9	4,9	5,0
Queima de hidrocarbonetos (atividades ao redor do mundo), milhões de toneladas	5,7	4,4	3,6	4,1

¹ A métrica de emissões de gás de efeito estufa (GHE) de patrimônio líquido foi introduzida em 2011, substituindo a métrica de GHE de patrimônio líquido total. As informações foram reiniciadas desde 2008, de acordo com essa nova métrica. A métrica de GHE de patrimônio líquido inclui as emissões de GHE diretas e importadas e exclui as emissões de exportações, incluindo a energia de Hong Kong.

² A ExxonMobil relata as emissões de GHE em uma base de patrimônio líquido para todas as nossas operações comerciais, refletindo nossa porcentagem de participação em um ativo. Os dados ambientais, de saúde e segurança são relatados para nossas afiliadas e para as operações sob gerenciamento e controle de operações direto pela ExxonMobil.

	2008	2009	2010	2011
Suporte ao Crescimento Econômico				
³ Número de empregados regulares no final do ano, milhares	80	81	84	82
³ Porcentagem da força de trabalho – não americana (EUA)	63	63	60	61
³ Porcentagem de mulheres – força de trabalho global (excluindo lojas de varejo operadas pela companhia)	25	26	26	26
⁴ Porcentagem de gerentes e novas contratações – mulheres	39	38	40	44
⁴ Porcentagem de gerentes e novas contratações – não americanos (EUA)	69	63	70	79
Número de empregados participantes de treinamento corporativo e técnico, milhares	48	52	61	65
Total de gastos com treinamento técnico e corporativo, milhões de dólares	69	71	77	80
Gastos dos EUA com negócios pertencentes às mulheres e minorias, milhões de dólares	603	863	812	869
Contribuições corporativas políticas – às campanhas políticas estaduais e nacionais dos EUA, milhões de dólares	0,45	0,49	1,10	0,51
Porcentagem de ações representadas no Encontro Anual da Corporação	84,8	82,9	80,7	81,9

Promoção do Desenvolvimento Social

⁵ Taxa de tempo perdido por incidentes – empregados (por 200.000 horas trabalhadas)	0,054	0,043	0,047	0,060
⁵ Taxa de tempo perdido por incidentes – contratados (por 200.000 horas trabalhadas)	0,049	0,040	0,031	0,087
⁵ Taxa de tempo perdido por incidentes – força de trabalho (por 200.000 horas trabalhadas)	0,051	0,041	0,038	0,076
⁵ Taxa de tempo perdido por incidentes reportáveis – empregados (por 200.000 horas trabalhadas)	0,37	0,32	0,24	0,29
⁵ Taxa de tempo perdido por incidentes reportáveis – contratados (por 200.000 horas trabalhadas)	0,49	0,39	0,34	0,41
⁵ Taxa de tempo perdido por incidentes reportáveis – força de trabalho (por 200.000 horas trabalhadas)	0,43	0,36	0,30	0,37
Fatalidades – empregados	0	4	0	0
Fatalidades – contratados	5	4	3	9
⁶ Índice de acidentes fatais – total da força de trabalho (por 1.000.000 de horas trabalhadas)	0,011	0,017	0,006	0,017
⁷ Investimentos comunitários, milhões de dólares	225,2	235,0	237,1	278,4
Estados Unidos	144,6	143,0	154,8	161,3
Demais países	80,6	92,0	82,3	117,1
⁸ Número de Iniciativas Transparentes da Indústria Extrativa (EITI) países participantes	8	8	7	7
Número de países em que as afiliadas recebem treinamentos focados na conscientização dos direitos humanos	7	8	1	5
Porcentagem dos contratos de segurança privada com a linguagem aprimorada	50+	60	75	79

³ Empregados regulares são definidos como executivo ativo, gestor, profissional, técnico e funcionários assalariados que trabalham a tempo integral ou a tempo parcial para a ExxonMobil e são cobertos pelos planos de benefícios e programas da ExxonMobil.

⁴ números de recrutamento para 2011, com exceção da XTO Energy Inc.

⁵ incidentes incluem lesões e doenças. Os dados de segurança são baseados em informações disponíveis no momento da publicação.

⁶ Para os últimos anos, incluindo o período 2008-2011, a taxa de acidente fatal foi equivalente a nossa taxa incidente fatal.

⁷ contribuições totais incluem doações da ExxonMobil e de funcionários e aposentados doando através da ExxonMobil, assistência em desastres e programas de doações de funcionários.

* Existe alguma incerteza em dados ambientais em função de métodos de medição. Os dados representam a melhor informação disponível no momento da publicação.



ExxonMobil

Sede Corporativa
5959 Las Colinas Blvd.
Irving, Texas 75039-2298
Estados Unidos
exxonmobil.com

Nota: A Exxon Mobil Corporation possui numerosas afiliadas, com muitos nomes que incluem *ExxonMobil*, *Mobil* e *Esso*. Por conveniência e simplicidade, esses termos e termos como corporação, companhia, nosso, nós e essa às vezes são usadas como referências abreviadas para afiliadas específicas ou grupos afiliados.

A ExxonMobil é uma empresa de capital aberto. A bolsa de valores de Nova York (NYSE) é a principal bolsa em que as ações ordinárias da Exxon Mobil Corporation (símbolo XOM) são negociado. Mundialmente, os combustíveis e lubrificantes da ExxonMobil estão sob três marcas.

